



Navigation

Das Kapitel Navigation beschreibt die Funktionsweise und die Zusammenwirkung der einzelnen Module von **Glutz Infoline®-Net**.

Navigation

1 Navigation	3
1.2 Start und Login	3
1.3 Module	4
1.4 Ordner	5
1.5 Befehle	6
2 Einstellungen	7
2.1 Persönliche Einstellungen	7
2.2 Datenbank Einstellungen	8
2.3 Objekt Eigenschaften	9



Das Starten der Software.

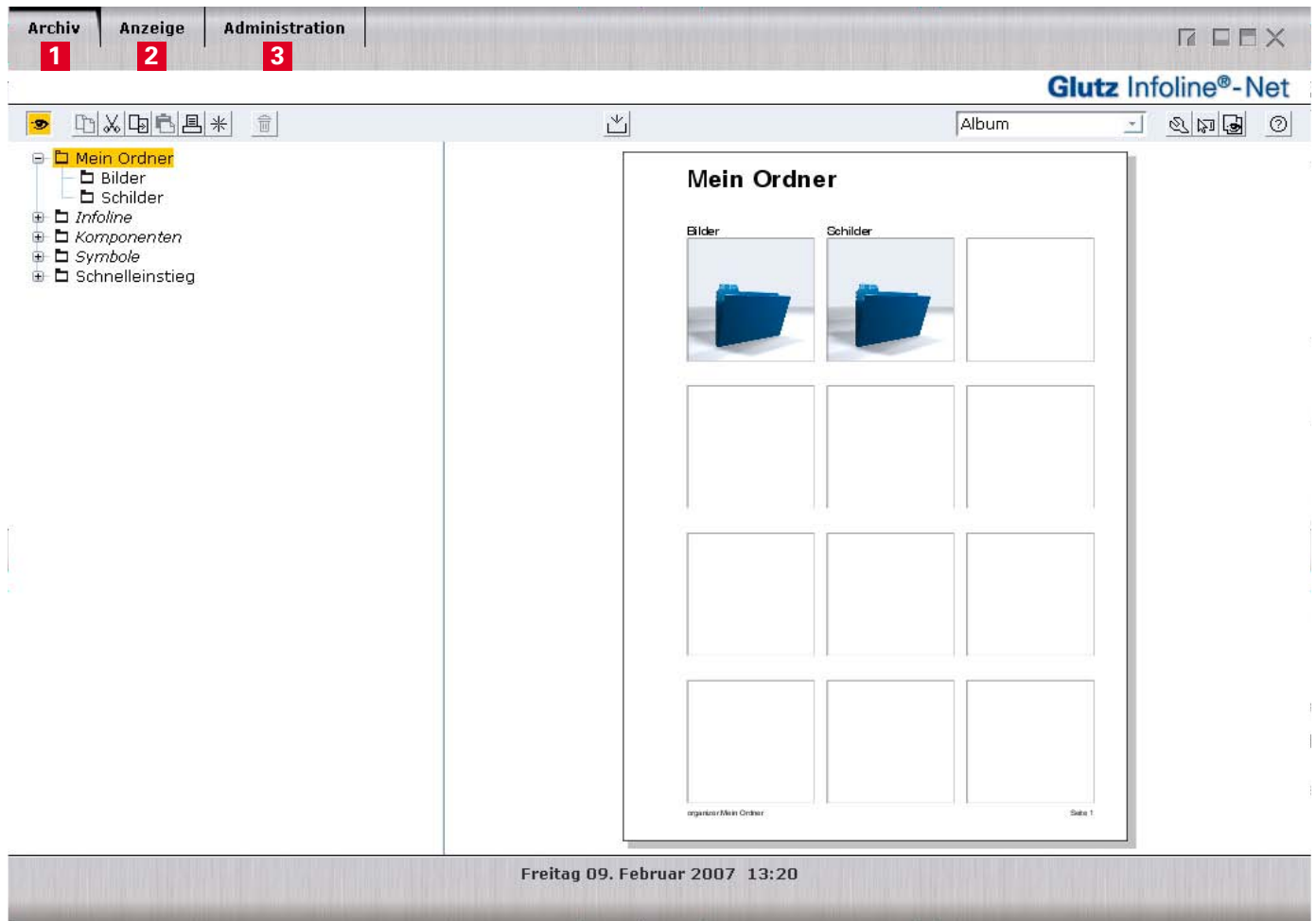
Das Anmeldebild von **Glutz** Infoline®-Net verlangt die Eingabe Ihrer persönlichen Login Daten.

Anmelden

- 1** **Benutzernamen** eingeben.
(Gross- / Kleinschreibung beachten.)
- 2** **Passwort** eingeben.
(Gross- / Kleinschreibung beachten.)
- 3** Auf Login klicken.

Tipp

Die Starteinstellung des Login ist **infoline** ohne Passwort. Benutzername und Passwort können in den persönlichen Einstellungen geändert werden.



Die einzelnen Module und ihre Funktion.

Die Module von **Glutz Infoline®-Net** sind:

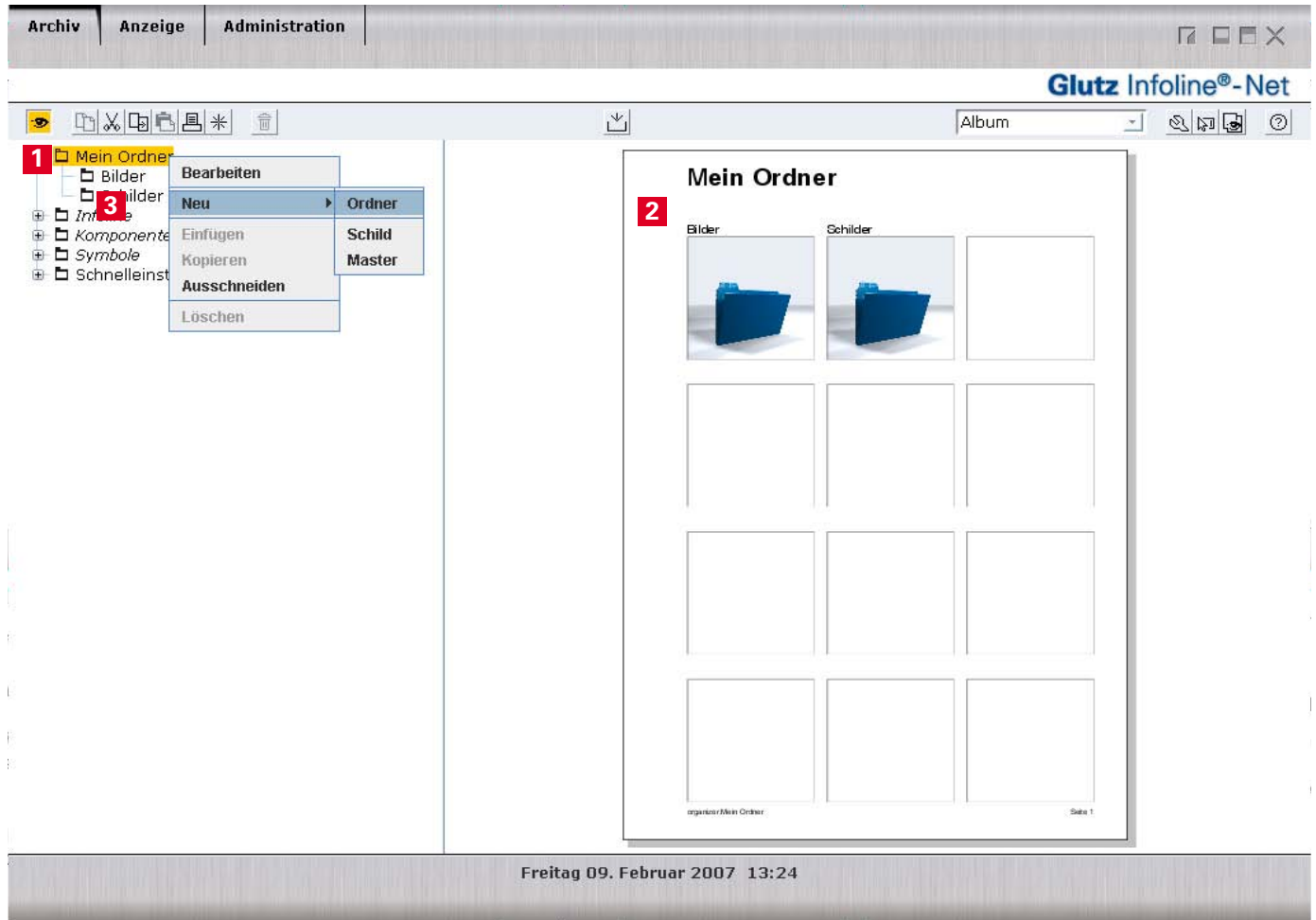
1 Archiv - Verwaltung von Objekten (Bilder, Schilder, etc).

2 Anzeige - Zeitsteuerung der Anzeigen.

3 Administration - Verwaltung von Monitoren und Signs, Funktionen wie Registrierung, Neustart, Backup und Restore.

Tipp

Durch Klicken auf den entsprechenden Reiter gelangen Sie zu der gewünschten Anwendung.



In jedem Modul gibt es eine Baumstruktur mit Objekten.

Ordner

Mit Hilfe der Ordner werden die Objekte überschaubar gruppiert.

Ein Ordner ist gewählt ...

- 1** ... Symbol und Titel in der Baumstruktur werden gelb unterlegt.
- 2** ... alle Objekte im Ordner werden in der Übersicht angezeigt.
- 3** Im Menu der rechten Maustaste werden alle für diesen Ordner verfügbaren Befehle angezeigt.



Alle für das ausgewählte Objekt verfügbaren Befehle werden angezeigt.

Befehle

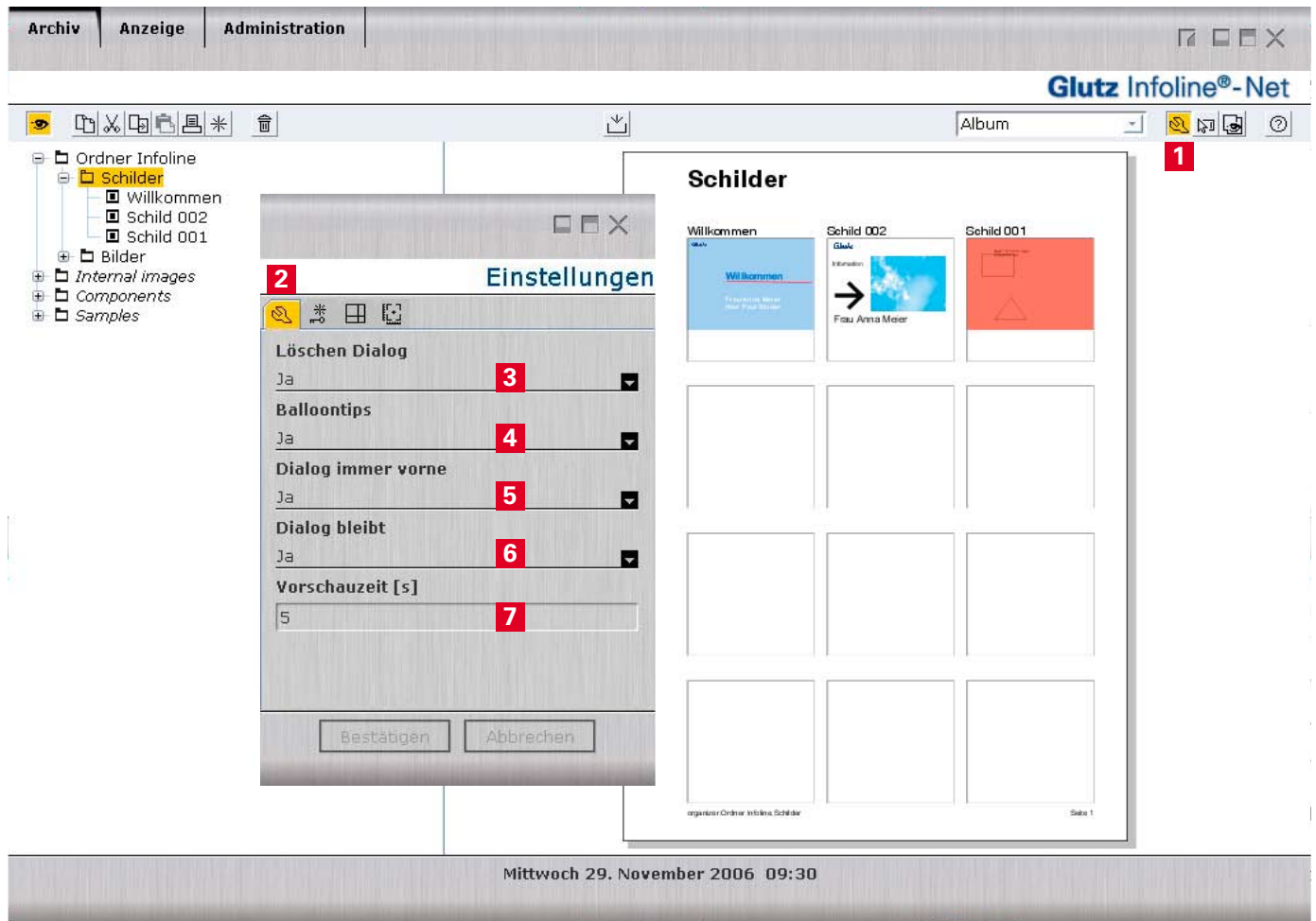
Die Befehle sind zum Einen beim Drücken der rechten Maustaste beim jeweiligen Objekt abrufbar, sie sind aber auch in der Befehlszeile mit einem Symbol dargestellt und können dort aufgerufen werden.

1 Befehle, die für alle Objekte gültig sind, werden in der Befehlszeile oberhalb der Baumstruktur angezeigt.

2 Befehle, die für eine Objektart zugeschnitten sind, werden jeweils oberhalb des ausgewählten Objekts angezeigt.

2 Einstellungen

2.1 Persönliche Einstellungen

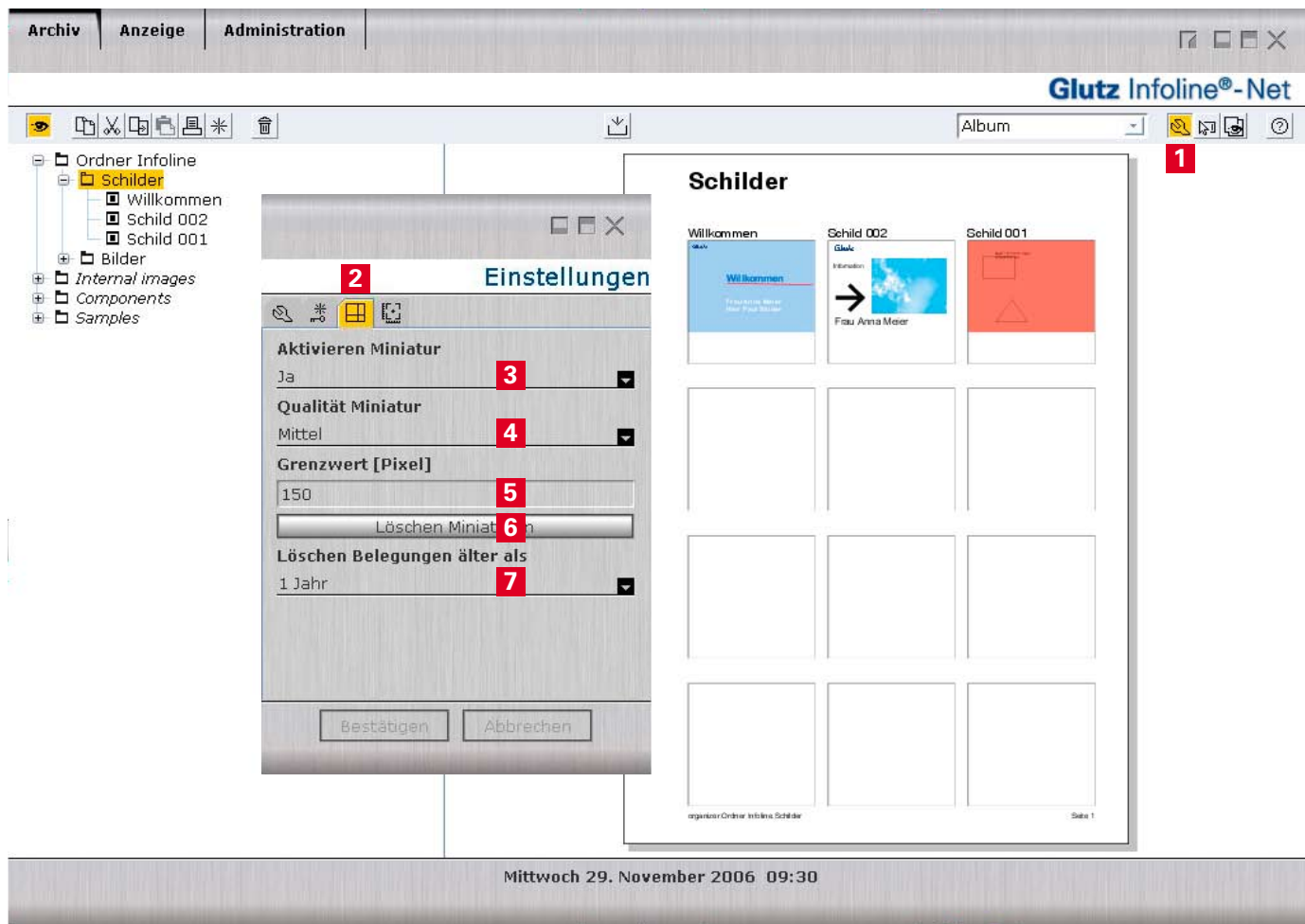


Persönliche Einstellungen der Applikation.

Persönliche Einstellungen

In den persönlichen Einstellungen werden verschiedene Sichten und Arbeitsabläufe benutzerspezifisch definiert.

- 1** Schalter für die **Einstellungen** drücken.
- 2** Die Option **Persönliche Einstellungen** wählen.
- 3** Im Klappmenu für **Löschen Dialog** wählen, ob bei Löschen eine Bestätigen Anfrage angezeigt werden soll.
- 4** Im Klappmenu für **Balloontips** wählen, ob Balloon Tips bei Mouse over angezeigt werden sollen.
- 5** Definieren, ob die **Eigenschaften Dialoge** immer ganz vorne sein sollen.
- 6** Definieren, ob die **Eigenschaften Dialoge** immer am gleichen Ort sein sollen.
- 7** **Vorschauzeit** in Sekunden eingeben. Dies ist die Zeitdauer, während der ein Objekt bei Mouse over angezeigt wird.



Datenbank Einstellungen der Applikation.

Datenbank Einstellungen

Hier werden Einstellungen der Datenbank festgelegt, die den Betrieb der Software optimieren.

- 1** Schalter für die **Einstellungen** drücken.
- 2** Die Option **Datenbank** wählen.
- 3** Bei **Aktivieren Miniatur** wählen, ob die Objekte im Archiv in einer kleineren Auflösung gezeigt werden sollen.
- 4** Im Klappmenu **Qualität Miniatur** die Auflösung der Miniaturen wählen.
- 5** Den **Grenzwert** der Miniaturen in Pixel angeben.
- 6** Den Schalter **Löschen Miniaturen** drücken, wenn alle bereits berechneten Miniaturen gelöscht werden sollen.
- 7** Bei **Löschen Belegungen älter als** die Zeitspanne wählen, während der die Belegungen im Modul Anzeige bleiben müssen. Alle Belegungen, deren Enddatum vor dieser Zeitspanne ist, werden periodisch gelöscht.



Alle Einstellungen eines Objekts werden im **Eigenschaften Fenster** angezeigt.

Spezifikationen eines Objekts

- 1** Ein Objekt wählen.
- 2** Schalter für die Objekt **Eigenschaften** drücken.
- 3** Das Fenster mit den Eigenschaften des gewählten Objekts wird angezeigt.